

Ekonomiavdelningen

Österåkers ekonomiska uppföljning

Februari 2024



Innehållsförteckning

1	Inledning.....	3
2	Omvärldsfaktorer och lokal utveckling.....	4
3	Utfall för perioden.....	8
4	Bokslutsprognos.....	9
5	Centrala poster	10
6	Investeringar	12
7	Finansiella tillgångar	13
8	Ekonomiska sammanställningar	14

I Inledning

I enlighet med fastställda rutiner för ekonomiska uppföljningar ska Kommunstyrelsens förvaltning redovisa bokslutsprognos per 2024-12-31 för Österåkers kommun. Kommunens finansiella mål följs upp och avstämningar i förhållande till budget 2024 görs under året. Fokus ska vara på en säker prognos och analys, samt uppföljning av åtgärdsplaner för att fortsatt upprätthålla en god ekonomisk hushållning.

2 Omvärldsfaktorer och lokal utveckling

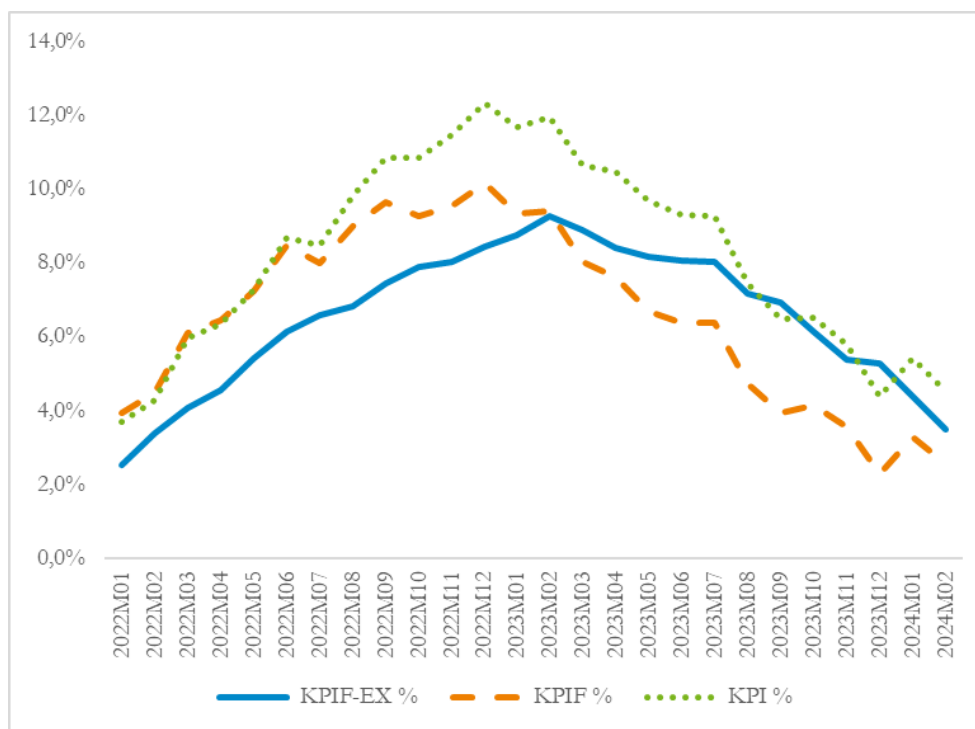
För att kunna planera och förutse utvecklingen för Österåker är det viktigt att vara medveten om de omvärldsfaktorer som påverkar kommunens utveckling. I månadsuppföljningen för februari ligger fokus på konjunkturläget, arbetsmarknad och befolkningsutveckling.

2.1 Konjunkturläget

Efter flera turbulenta år, med pandemier och krig, har inflationen stigit i Sverige och lett in riket i en lågkonjunktur.

Sverige befinner sig i en lågkonjunktur mellan åren 2023 och 2025, BNP gapet förväntas balanseras först 2026. BNP indikatorn för januari visar på en uppgång med 0,9 procent, säsongrensat och jämfört med föregående månad. Hushållen har en lägre konsumtion men det vägs upp av en starkare utveckling för offentliga myndigheter.

Inflationen för februari 2024 låg på 2,5 procent mätt i KPIF (konsumentprisindex med fasta räntor). Lägre energipriser och lägre drivmedelspriser mot föregående år leder till att inflationskurvan bromsar in jämfört med året innan.



Den höga inflationen under 2023 har lett till att Riksbanken höjt styrräntorna kraftigt för att stävja inflationen och styrräntan ligger nu på 4,0%. De höga räntorna har påverkat belånade hushåll och företag. Konsumtionen har minskat och tillväxten hålls tillbaka. Målet för inflationen är 2,0 procent mätt med KPIF, samt att Riksbanken lyckas få ned inflationen inom rimlig tid.

Den årliga tillväxttakten på utlåning till hushåll uppgick till 0,3% för 2023 vilket är den lägsta uppmätta tillväxttakten sedan juni 2010.

Bostadsmarknaden har bromsat in på grund av det höga ränteläget. Byggbolagen har få nystartade projekt. Enligt fastighetsprisindex så sjönk priserna för permanenta småhus med 20% under helåret 2023 mot 2022. Situationen leder till att färre flyttar, och kommunen har fått en lägre befolkningsökning än prognostiserat.

I Europa sjunker inflationen men ECB (Europeiska Centralbanken) väntar in löneförhandlingarna innan de med säkerhet kan sänka styrräntan för Euron. Styrräntan för Europa förväntas sänkas i juni av ECB.

Riksbanken har uttalat att de kan se en räntesänkning av styrräntan i Sverige innan ECB gör sin räntesänkning. Det finns dock en oro för en kronförsvagning om detta inträffar. Stora ränteskillnader mellan ländernas styrräntor kan påverka valutakursen. Marknadens prognoser pekar på en räntesänkning i maj eller i juni för den svenska styrräntan.

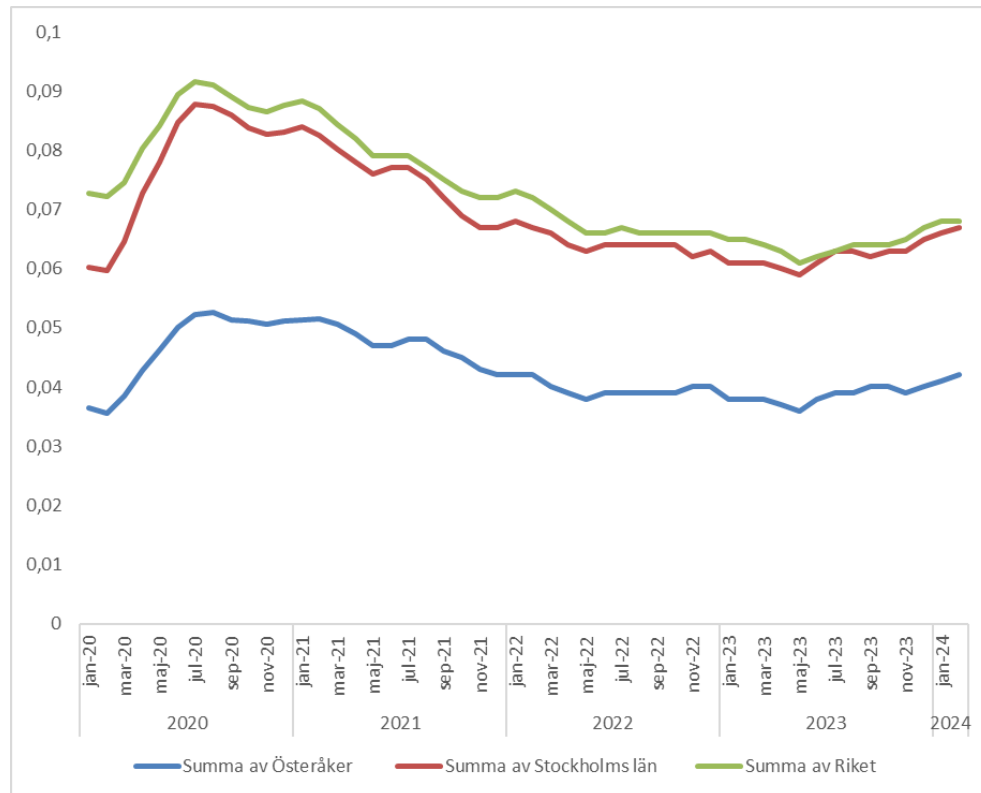
Utvecklingen i USA är en faktor som skulle påverka utfallet för Riksbanken då USA fortsatt har högre inflation och lägre arbetslöshet än prognos. Detta leder till att Federal Reserve (FED) kan fortsätta hålla styrräntan på en hög nivå av intervallet 5,25-5,50 procent.

2.2 Arbetsmarknad

Svensk arbetsmarknad påverkas av lågkonjunkturen och arbetslösheten förväntas öka 2024 jämfört med 2023. Rikets genomsnitt för arbetslösheten landade på 7,7 procent för 2023 och förväntas stiga till 8,7 procent i genomsnitt för helåret 2024. Trendlinjen för arbetslösheten visar på en uppgång av arbetslöshet från andra halvan av 2023.

För Österåker var 1534 personer inskrivna hos Arbetsförmedlingen i februari 2024, vilket är en ökning med 106 personer jämfört med februari 2023.

Arbetslösheten var 4,2 procent i Österåker i februari 2024 enligt Arbetsförmedlingens registerbaserade statistik, vilket är en ökning med 0,3 procentenheter jämfört med samma period 2023. I länet som helhet ligger arbetslösheten betydligt högre på 6,7 procent, en ökning med 0,5 procentenheter jämfört med februari 2023. De som fortsatt har det svårast på arbetsmarknaden är unga och utrikes födda.

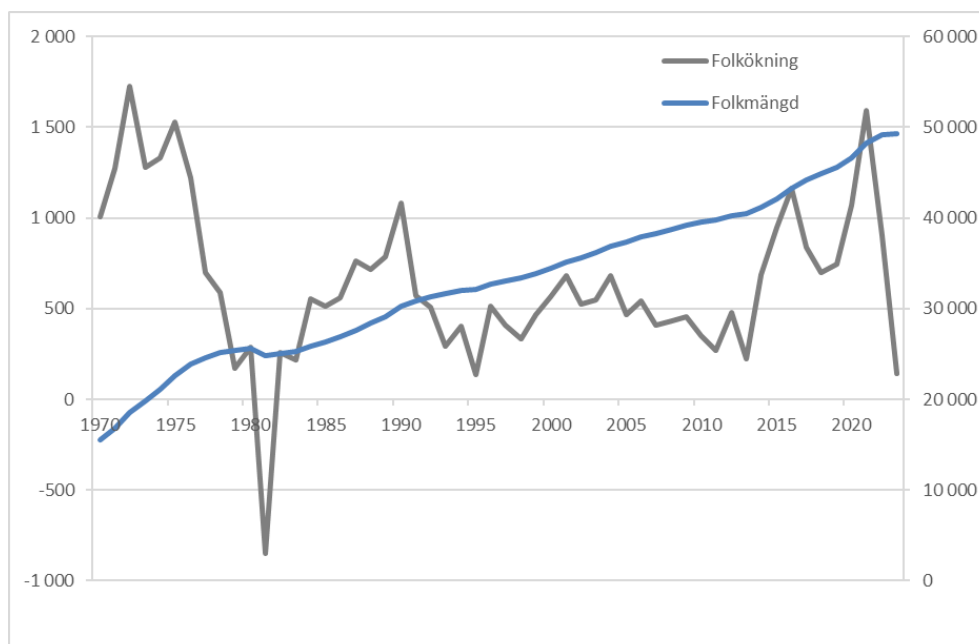
Arbetslöshet öppet arbetslösa och sökande i program för riket, Stockholms län och Österåker, 16-64 år

Arbetslöshet för riket, Stockholms län samt Österåkers kommun

	Österåker	Stockholms län	Riket
16-64 år	4,2 %	12,7 %	7,9 %
Utrikes födda	6,7 %	15,4 %	11,5 %
Ungdomsarbetslöshet 18-24 år	6,8 %	5,0 %	12,1 %
Utrikes födda, 18-24 år	9,5 %	6,8 %	13,7 %

Källa: Arbetsförmedlingen

2.3 Befolkning

Österåkers kommun har under flera år historiskt haft en stark befolkningstillväxt. Under 2023 avtog den tillväxten och den årliga befolkningsökningen stannade på 144 personer.



Under januari uppmätte kommunen en negativ befolkningstillväxt. Antalet invånare har minskat med 20 personer sedan december. Befolkningen uppgår i januari till 49 262 personer.

Befolkningsökningen i Österåker kan härledas till en naturlig befolkningsökning, det vill säga att det föds fler personer än det avlider. Tidigare har även inflyttningen varit betydande. Under pandemiåren mottog kommunen stora inflyttningar från andra kommuner inom Stockholms län. Sedan tidigare har flyttnettot inom Sverige varit negativt, det vill säga fler flyttar ut till andra län runtom i riket jämfört med de som flyttar in till Österåker från andra län. Inflyttningsnettot från utlandet är positivt.

En typisk person som flyttar in i kommunen är i trettioårsåldern och har barn, främst i förskoleåldern. En typisk person som lämnar kommunen är mellan 19-30 år.

3 Utfall för perioden

Kommunen redovisar ett positivt resultat för perioden om 35 mnkr. Jämfört med periodens budget innebär det en positiv avvikelse om 25 mnkr. Det balanskravsjusterade resultatet (det vill säga exklusive reavinster på såld mark och marknadsvärdesförändring av placerade medel) uppgår till 22 mnkr, vilket är en positiv avvikelse mot periodens budget med 12 mnkr.

Nämndernas utfall visar en positiv avvikelse om 4 mnkr jämfört med periodens budget. Sex nämnder redovisar en positiv avvikelse i förhållande till periodbudgeten, där Kommunstyrelsen (KS) och Utbildningsnämnden (UBN) har de största positiva avvikelserna. För KS beror avvikelserna på tidigare utfall av intäkter och bidrag än budgeterat. För UBN är det största avvikelserna inom hemkommunen och beror på att förskola, grundskola och gymnasieskola har haft lägre volymer under perioden jämfört med budget.

Utfall jan-feb 2024

Belopp i mnkr	Period jan-feb		
	Utfall	Budget	Avvikelse
Kommunfullmäktige	-1,1	-1,7	0,6
Överförmyndarnämnden	-1,0	-0,9	-0,1
Kommunstyrelsen	-45,7	-47,1	1,4
Kultur- och fritidsnämnden	-20,3	-20,4	0,1
Utbildningsnämnden	-228,8	-231,7	2,8
Näringslivs- och arbetsmarknadsnämnden	-2,0	-2,1	0,1
Vård- och omsorgsnämnden	-120,0	-119,2	-0,8
Socialnämnden	-16,4	-17,1	0,7
Byggnadsnämnden	-2,1	-1,7	-0,4
Miljö- och hälsoskyddsnämnden	-1,6	-1,3	-0,3
Summa nämnder	-439,2	-443,3	4,1
Centrala poster	474,2	453,3	20,9
Summa inkl centrala poster	35,0	10,0	25,0
Balanskravsjusterat resultat	22,0	10,0	12,0

Centrala poster visar för perioden en positiv avvikelse jämfört med budget om 21 mnkr. Det beror främst på orealiserade finansiella intäkter vid marknadsvärdering av placerade medel. Se vidare information under avsnitt 5 "Centrala poster" för kommunens helårsprognos.

4 Bokslutsprognos

Budgeterat resultat 2024 är enligt beslut i Kommunfullmäktige 40 mnkr och prognostiserat balanskravsresultat för Österåkers kommun per februari uppgår till 10 mnkr, 30 mnkr lägre än budgeterat.

Utfall helår 2024

Belopp i mnkr	Helår 2024		
	Budget	Prognos	Avvikelse
Kommunfullmäktige	-10,4	-10,4	0,0
Överförmyndarnämnden	-5,5	-6,0	-0,5
Kommunstyrelsen	-270,1	-270,1	0,0
Kultur- och fritidsnämnden	-127,9	-127,9	0,0
Utbildningsnämnden	-1 388,8	-1 396,8	-8,0
Näringslivs- och arbetsmarknadsnämnden	-32,8	-32,8	0,0
Vård- och omsorgsnämnden	-720,7	-728,7	-8,0
Socialnämnden	-107,1	-107,1	0,0
Byggnadsnämnden	-7,6	-9,1	-1,5
Miljö- och hälsoskyddsnämnden	-9,0	-9,0	0,0
Summa nämnder	-2 679,9	-2 697,9	-18,0
Centrala poster	2 719,9	2 720,9	1,0
Summa inkl centrala poster	40,0	23,0	-17,0
Balanskravsjusterat resultat	40,0	10,0	-30,0

Nämndernas samlade bokslutsprognos är 18 mnkr lägre än budget.

Negativa avvikelser som uppstår under innevarande budgetår ska så långt det är möjligt hanteras av nämnderna inom tilldelad budgetram. I de fall avvikelser inte går att hantera inom tilldelad budgetram, exempelvis kopplat till större förändringar i volymer, kommer dessa istället hanteras i kommande års budget, där nämnderna kompenseras för volymförändringar.

Överförmyndarnämnden (ÖFN) prognostiserar en negativ avvikelse om 0,5 mnkr med anledning av högre personalkostnader än budgeterat.

Utbildningsnämnden (UBN) prognostiserar en negativ avvikelse om 8 mnkr med anledning av ändrat personalbehov där åtgärderna förväntas få effekt först till höstterminen.

Vård- och omsorgsnämnden (VON) prognostiserar en negativ avvikelse om 8 mnkr med anledning av ökade personalkostnader för LSS framförallt kopplat till nya kunder krävande dubbelbemanning.

Byggnadsnämnden (BN) ser en tydlig minskning av inkommande bygglovsansökningar och prognostiserar en negativ avvikelse om 1,5 mnkr kopplade till lägre bygglovsintäkter.

Övriga nämnder redovisar prognoser i enlighet med budget.

5 Centrala poster

Inkomstutjämnningen räknas ut efter skattekraft, och är statligt finansierad till 95 procent. I utjämnningen är varje kommun garanterad en skattekraft om minst 115%. Kommuner med skattekraft över 115% betalar en avgift, resterande kommuner får ett bidrag. Österåker erhåller under verksamhetsår 2024 bidrag i inkomstutjämnningen. Bidraget är proportionellt mot skillnaden mellan kommunens och rikets genomsnittliga skattekraft. Skattekraften räknas fram genom att dividera beräknat skatteunderlag med befolkningen. För att räkna ut bidraget används inte kommunens egna skattesats. Istället används en ”länsvis skattesats” som beslutas av riksdagen. På så sätt kan bidraget inte påverkas av kommunen. Budget för 2024 räknades fram före fastställda befolkningssiffror per 1 nov 2023 både för kommunen och riket med ett antagande om att skattekraften skulle vara 113,8%, faktiskt utfall blev något lägre 113,4% vilket gav ett ökat bidrag med 8,5 mnkr i inkomstutjämnningen i förhållande till budget.

Prognosen för skatteintäkterna är per februari utan avvikelse mot budget. Prognosen för skatteunderlagstillväxten för 2023 är osäker och skatteintäkterna kan komma att revideras under året genom att slutavräkningen både för innevarande år och föregående år förändras. Slutligt beskattningsutfall för 2023 presenteras av Skatteverket i december 2024.

Belopp i mnkr	Period jan-feb			Helår 2024		
	Utfall	Budget	Avvikelse	Budget	Prognos	Avvikelse
Nämndernas nettokostnad	-439,2	-443,3	4,1	-2 679,9	-2 697,9	-18,0
Intern kapitalkostnad	5,3	5,5	-0,2	33,0	33,0	0,0
Statsbidrag, maxtaxa mm	1,9	1,9	0,0	11,6	11,6	0,0
Exploateringsintäkter	0,0	0,8	-0,8	5,0	5,0	0,0
Pensioner, regleringspost	-21,2	-16,2	-5,0	-97,0	-125,6	-28,6
Lokaler, inkl effekt finansiell leasing	0,0	1,4	-1,4	8,1	8,1	0,0
Oförutsedd verksamhet	0,4	-1,7	2,1	-10,0	-10,0	0,0
Verksamhetens nettokostnad	-452,7	-451,5	-1,2	-2 729,2	-2 775,8	-46,6
Skatteintäkter	419,6	415,1	4,5	2 490,6	2 490,6	0,0
Utjämningsystem mm	35,4	34,0	1,4	204,0	212,5	8,5
Fastighetsavgift	20,8	20,5	0,3	123,0	124,0	1,0
Finansiella intäkter	18,9	2,3	16,6	13,5	34,2	20,7
Finansiella kostnader, inkl RBC och pension	-7,0	-10,3	3,3	-61,9	-62,5	-0,6
Årets resultat	35,0	10,0	25,0	40,0	23,0	-17,0
Balanskravsjustering	-13,0	0,0	-13,0	0,0	-13,0	-13,0
Balanskravsjusterat resultat	22,0	10,0	12,0	40,0	10,0	-30,0

Pensionskostnader prognostiseras till cirka 126 mnkr, vilket är nästan 29 mnkr mer än budget. I samband med omorganisationen under 2023 och rapporteringen till KPA blev en del personer felaktigt inaktiva i KPA:s system. KPA:s system tolkade kommunens fil som att en del personer i omorganisationen slutat, vilket inte var fallet. Detta ledde till att kommunen hade missvisande prognoser i budgetarbetet. Detta åtgärdades under december i samband med inrapporteringen till årsskiftet. Lön- och ekonomiavdelningen har tillsammans med KPA säkerställt att de siffror kommunen arbetar med nu är pålitliga. Anställdas avsättningar till pensioner har inte påverkats. Avvikelsen beror även på att pensionsmyndigheten under hösten fastställde inkomstbasbeloppet till 76 200 kr, en ökning med 2,6% istället för prognosticerade 4,2%. Skillnad innebär att fler personer antas tjäna mer än 7,5 IBB och därmed har ett högre pensionsintjänande. En mindre del av ökningen avser nytillkomna individer.

Den höga styrräntan, tillsammans med god likviditet, ger fortsatt effekt på kommunens likvidkonto i banken. Per februari uppgick räntan till 3,73 procent. Detta föranleder en prognostiserad ränteintäkt för kommunen om cirka 3 mnkr, det vill säga 1 mnkr mer än budget.

Förvaltningen, tillsammans med Söderberg och Partners ser löpande över exponeringen i kommunens portföljer för placerade medel. I samband med att försäljning av värdepapper har genomförts har finansiella intäkter och kostnader realiserats och påverkar prognosen positivt med 5 mnkr. Se vidare information under finansiella tillgångar.

Kommunen har avsatta medel för medfinansiering av Roslagsbanans utbyggnad. I avtalet anges att beloppen är angivna i prisnivå för januari 2016. Beloppen ska räknas om med hänsyn till förändringen i KPI från januari 2016 tills dess att betalning erläggs enligt en överenskommen betalningsplan. I enlighet med rekommendationer från Rådet för kommunal redovisning (RKR) har kommunen gjort en nuvärdesberäkning av avsättningen. Som en del i budgetposten för finansiella kostnader ingår förändrad indexering och nuvärdesberäkning av avsättningen med 8 mnkr. Förvaltningen följer utvecklingen av hur inflationstakten kommer påverka avsättningen på helårsbasis. Givet SKR:s, samt andra prognosmakares, aktuella prognoser för KPI de närmsta åren pekar prognoserna mot att avsättningens indexering är utan avvikelse mot budget. Prognosen är osäker och kan komma att revideras under året. Årets utfall fastställs först när KPI för dec 2024 är känt.

Förändringen av marknadsvärdet i kommunens portföljer med värdepapper både gällande överlikviditet och placerade medel för pensioner bokförs löpande. För jämförbart resultat över tid eliminerar effekten av marknadsvärderingarna, vilket ger det balanskravsjusterade resultatet. För perioden uppgår den bokföringsmässiga marknadsvärdesförändringen till 13 mnkr (netto).

6 Investeringar

Nettobudget för investeringsutgifter 2024 uppgår till 108 mnkr varav 119,6 mnkr är investeringsutgifter och 11,6 mnkr är investeringsinkomster. Investeringar redovisas på projektnivå enligt kommunens ekonomiska styrregler (se avsnitt 8.4). Löpande under året kan det ske förändringar inom projekten av flera anledningar, till exempel på grund av tidigareläggningar eller förseningar av projektstarter. Nettoutfallet för perioden uppgår till 0,6 mnkr och prognosen är utan avvikelser mot budget.

7 Finansiella tillgångar

Kommunen har placerat medel i två olika portföljer: pension respektive överlikviditet. Den totala marknadsvärdesökningen under året uppgår vid utgången av februari månad till 16 mnkr. Kommunen har dessutom placerat medel i en likviditetsportfölj under 2022. Det är framförallt en räntebärande placering, som ger kommunen avkastning och samtidigt är möjlig att använda för att, vid behov, förstärka kassan. De placerade medlen klassificeras som omsättningstillgångar och är kontinuerligt föremål för köp och försäljning. För bevakning och rapportering av portföljerna samarbetar kommunen med Söderberg och Partners Placeringsrådgivning AB.

Placering av medel om 130 mnkr har gjorts enligt kommunens policy för förvaltning av pensionsmedel. Vid utgången av februari månad 2024 var cirka 47 procent av medlen placerade inom räntepapper och 53 procent inom aktierelaterade instrument. Totalt har tillgångarna i pensionsportföljen ett marknadsvärde om cirka 209 mnkr den sista februari 2024.

Överlikviditet om 300 mnkr placerades 2014 och ytterligare 100 mnkr placerades under 2017 i enlighet med Kommunfullmäktiges policy för överlikviditet. Vid utgången av februari 2024 var cirka 63 procent av medlen placerade inom räntepapper och 37 procent inom aktierelaterade instrument. Marknadsvärdet på tillgångarna i portföljen var cirka 482 mnkr den sista februari 2024.

Nedviktning och uppviktning har genomförts på grund av pandemin och på grund av krigsutbrottet i Ukraina och dess påverkan på de globala finansmarknaderna. Nedviktning och uppviktning har genomförts enligt förvaltarens bedömning och i linje med kommunens placeringspolicys och modell för förvaltning av portföljerna. Modellen är reaktiv, vilket innebär att när förutbestämda kriterier uppfylls sker en ned- eller uppviktning i en, av modellen, begränsad omfattning.

Från och med januari 2019 gäller den nya bokförings- och redovisningslagen, som innebär nya regler för värdering av finansiella instrument. Finansiella medel som innehas för att generera avkastning eller värdestegring ska värderas till verkligt värde. Orealiserade vinster/förluster i värdepapper ska inte beaktas vid beräkningen av årets resultat efter balanskravsjusteringar.

Två rapporter från Söderberg och Partners är bifogade som bilaga 2 och 3.

8 Ekonomiska sammanställningar

8.1 Sammanställning av driftbudget och bokslutsprognos för 2024

Resultatbudget

Belopp i mnkr	Period jan-feb			Helår 2024			2023
	Utfall	Budget	Avvikelse	Budget	Prognos	Avvikelse	Utfall
Kommunfullmäktige	-1,1	-1,7	0,6	-10,4	-10,4	0,0	-9,1
Överförmyndarnämnden	-1,0	-0,9	-0,1	-5,5	-6,0	-0,5	-5,9
Kommunstyrelsen	-45,7	-47,1	1,4	-270,1	-270,1	0,0	-236,9
Kultur- och fritidsnämnden	-20,3	-20,4	0,1	-127,9	-127,9	0,0	-124,2
Utbildningsnämnden	-228,8	-231,7	2,8	-1 388,8	-1 396,8	-8,0	-1 359,6
Näringslivs- och arbetsmarknadsnämnden	-2,0	-2,1	0,1	-32,8	-32,8	0,0	-29,2
Vård- och omsorgsnämnden	-120,0	-119,2	-0,8	-720,7	-728,7	-8,0	-693,4
Socialnämnden	-16,4	-17,1	0,7	-107,1	-107,1	0,0	-98,6
Byggnadsnämnden	-2,1	-1,7	-0,4	-7,6	-9,1	-1,5	-9,5
Miljö- och hälsoskyddsnämnden	-1,6	-1,3	-0,3	-9,0	-9,0	0,0	-8,6
Nämndernas nettokostnad	-439,2	-443,3	4,1	-2 679,9	-2 697,9	-18,0	-2 574,9
Intern kapitalkostnad	5,3	5,5	-0,2	33,0	33,0	0,0	13,3
Statsbidrag, maxtaxa mm	1,9	1,9	0,0	11,6	11,6	0,0	16,7
Exploateringsintäkter	0,0	0,8	-0,8	5,0	5,0	0,0	15,0
Pensioner, regleringspost	-21,2	-16,2	-5,0	-97,0	-125,6	-28,6	-75,6
Lokaler, inkl effekt finansiell leasing	0,0	1,4	-1,4	8,1	8,1	0,0	2,6
Oförutsedd verksamhet	0,4	-1,7	2,1	-10,0	-10,0	0,0	-46,4
Verksamhetens nettokostnad	-452,7	-451,5	-1,2	-2 729,2	-2 775,8	-46,6	-2 649,3
Skatteintäkter	419,6	415,1	4,5	2 490,6	2 490,6	0,0	2 450,5
Utjämningsystem mm	35,4	34,0	1,4	204,0	212,5	8,5	280,1
Fastighetsavgift	20,8	20,5	0,3	123,0	124,0	1,0	118,7
Finansiella intäkter	18,9	2,3	16,6	13,5	34,2	20,7	90,9
Finansiella kostnader, inkl RBC och pension	-7,0	-10,3	3,3	-61,9	-62,5	-0,6	-60,8
Årets resultat	35,0	10,0	25,0	40,0	23,0	-17,0	230,2
Balanskravsjustering	-13,0	0,0	-13,0	0,0	-13,0	-13,0	-51,5
Balanskravsjusterat resultat	22,0	10,0	12,0	40,0	10,0	-30,0	178,7

8.2 Sammanställning av investeringsbudget och bokslutsprognos inom Kommunstyrelsen och Teknisk nämnd på projektnivå.

Investeringsredovisning (mnkr)	Budget	Prognos	Ack utfall	Budgetavvikelse/ prognos
Attraktiv offentlig plats och skärgård	-18,7	-18,7	-0,2	0
Stadsutveckling/Trafikplan	-3,2	-3,2	0	0
Reinvestering, gator & vägar	-51,8	-51,8	-1,6	0
Trafikåtgärder	-9,9	-9,9	-0,1	0
Gång och cykelvägar	-8,1	-8,1	0	0
Kultur och Fritid	-4,9	-4,9	0	0
Miljöåtgärder	-3,0	-3,0	0	0
Övriga ej namngivna objekt	-2,5	-2,5	0	0
Digitala kartor, ortofoto	0	0	0	0
Övriga	0	0	1,3	0
Totalt Kommunstyrelsen	-6	-6	0	0
Totalt Österåkers kommun	-108	-108	-0,6	0